



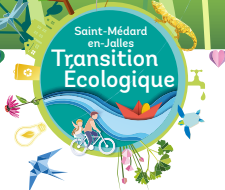
Mon jardin, ma biodiv'

**AVOIR UN JARDIN ACCUEILLANT
POUR LA FAUNE ET LA FLORE**



Un guide pour vous aider à jardiner en harmonie avec la biodiversité
et favoriser la santé environnementale

TOME 4





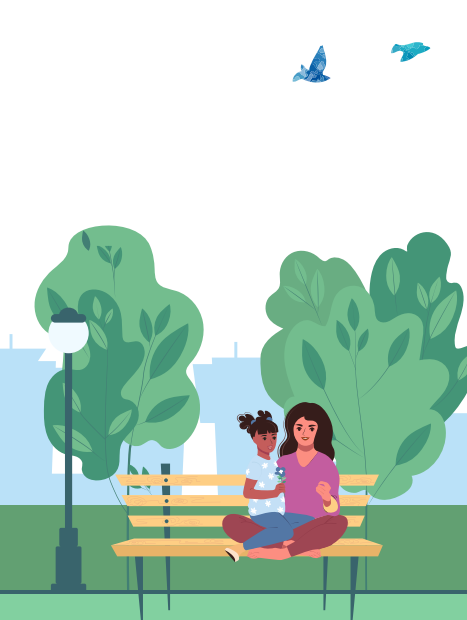
- 3 La gestion raisonnée
- 4 Les actions menées par la commune
- 5 Adopter la gestion raisonnée chez soi
- 12 Les bénéfices de la gestion raisonnée
- 13 Santé et environnement
- 14 Exemple d'un jardin raisonné
- 16 Avant/Après
- 17 Palette végétale adaptée à Saint-Médard-en-Jalles
- 22 Les jeux du tome 4
- 23 Les solutions des jeux du tome 3



DÉFINITION DE LA GESTION RAISONNÉE

La gestion raisonnée est une méthode d'entretien des espaces verts qui se démarque des méthodes traditionnelles dans la mesure où les modes de gestion sont plus proches de la nature, plus respectueux de l'environnement et de la santé de toutes et tous.

Gestion classique



Gestion raisonnée



LES ACTIONS MENÉES PAR LA COMMUNE

Tournée vers la Transition Écologique, la commune a adopté cette nouvelle approche qui tient compte des spécificités de chaque site afin d'appliquer sur chacun d'eux un mode de gestion plus adapté à sa situation et à sa vocation (esthétique, accueil du public...). Chaque jour, les agents de la Ville tentent d'améliorer leurs pratiques et ce, pour le bien-être des habitantes et des habitants.

Dans cette démarche vertueuse et afin que nous puissions œuvrer tous ensemble en faveur de la biodiversité, la commune a organisé en partenariat avec Bordeaux Métropole, une distribution de plants à destination des habitantes et des habitants. Les végétaux distribués étaient locaux et adaptés aux spécificités de la commune.

De plus, les habitantes et habitants ont accès à des distributions gratuites de composteurs individuels afin de composer un engrais naturel et valoriser le retour à la terre des biodéchets (inscription sur le site Internet de la Ville www.saint-medard-en-jalles.fr).

ADOPTER LA GESTION RAISONNÉE CHEZ SOI

*Ils doivent se demander
comment faire !*

?!?!?

*Venez !
Je vais vous
expliquer.*

Pour commencer : le sol.

La préservation des sols est un enjeu essentiel pour une démarche écologique. Elle passe par l'identification des risques pour les sols (érosion, perte de biodiversité) et la mise en place de mesures particulières. Le sol abrite plus de 25 % des espèces animales et végétales. La fertilité des sols, la qualité de notre alimentation, la qualité de l'air et de l'eau sont assurées par l'activité de ces organismes vivants.





*Voici la liste
des conseils
à appliquer :*

- 1** Pour éviter l'érosion du sol, conserver un couvert végétal permanent.
- 2** Pour éviter de polluer et de porter atteinte à votre santé, surveiller l'utilisation d'intrants et éviter l'utilisation de biocides.
- 3** Pour favoriser le retour à la terre, apporter de la matière organique : tous au composteur !
- 4** Pour éviter la compaction, travailler sur un sol non humide.
- 5** Pour limiter la consommation en eau, utiliser du paillage végétal à la place du minéral.





La mise en place d'une gestion raisonnée de l'eau et la maîtrise des systèmes d'arrosage utilisés sont les clés pour optimiser la consommation en eau. La recherche d'alternatives à l'usage de l'eau potable pour l'arrosage, comme le paillage et la plantation d'espèces adaptées peu gourmandes en eau, permet la gestion écologique et la préservation de notre or liquide.

*Le saviez-vous ?
Dans la ville de Saint-Médard-en-Galles,
les agentes et agents des Espaces Verts
utilisent d'ores et déjà la méthode du paillage
et installent des systèmes d'arrosage automatique
sophistiqués, programmables à distance.*

Là aussi
quelques conseils :



- 1** N'arroser que les espèces florales et accepter le jaunissement de la pelouse en été.
- 2** Privilégier un arrosage automatique plutôt que manuel qui permet d'économiser environ 25% de la consommation en eau.
- 3** Arroser 1 fois par semaine pour les sols argileux et 2 fois par semaine pour les sols sableux.
- 4** Arroser tôt le matin ou tard le soir.
- 5** Ne jamais arroser en plein soleil.
- 6** Utiliser de l'eau de pluie plutôt que de l'eau potable (qui contient du chlore ou de la javel).





*Maintenant : moi,
mes copines et nos
amis les animaux.*

Concernant les espèces plantées, l'important est de choisir des végétaux en accord avec les caractéristiques locales du site. Leur développement se fera sur la base de la gestion raisonnée et en respectant les cycles faune-flore (fauche, taille, faucardage). La gestion de l'état sanitaire des végétaux fera appel, quant à elle, à la protection biologique intégrée. Cette protection combine deux méthodes, à savoir : la lutte biologique (utilisation de mécanismes naturels liés au règne animal et végétal) et la protection intégrée (utilisation de mesures biologiques, chimiques, physiques et culturelles liées à l'amélioration des végétaux).

Est proscrit le recours à des produits phytosanitaires issus de la chimie de synthèse, dangereux pour l'environnement, la santé et la faune.

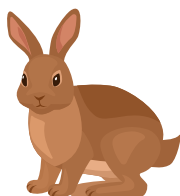
Je vous ai fait une liste
pour vous aider :



- 1 Privilégier les essences locales et éviter les Espèces Exotiques Envahissantes.
- 2 Diversifier les essences pour un environnement plus riche.
- 3 Conserver quelques feuilles et bois morts dans un coin de votre jardin.
- 4 Opter pour quelques plantes mellifères.
- 5 Planter des haies mais ne pas les tailler trop au carré et surtout après la floraison.
- 6 Ne pas tondre la pelouse en dessous de 5 cm et conserver des îlots non fauchés permettant le développement de la végétation spontanée (10-15 cm).



LES BÉNÉFICES DE LA GESTION RAISONNÉE



La gestion raisonnée permet de préserver et favoriser la biodiversité, en privilégiant des espèces locales et en laissant la végétation se développer dans certaines zones, offrant ainsi à la faune : zones de nourrissage, de repos et de reproduction.



Du fait des interventions moins nombreuses, cette méthode permet de réduire l'impact carbone et la pollution de l'air, en réduisant les tontes et autres actions motorisées.



Pour les espèces indigènes adaptées à la pluviométrie locale, cette gestion va permettre de réduire les besoins en eau. Seul un paillage végétal permettant de conserver l'humidité au pied des végétaux peut être envisagé.



La suppression des engrais chimiques et des produits phytosanitaires va permettre de limiter les pollutions et les risques sur la santé.

SANTÉ

ENVIRONNEMENT



Le Saviez-vous ?

"L'Organisation Mondiale de la Santé (OMS) estime que 23 % des décès et 25 % des pathologies chroniques dans le monde peuvent être attribués à des facteurs environnementaux [...] (qualité de l'air, qualité de l'eau, de l'alimentation, exposition aux produits chimiques, aux ondes, au bruit, etc.)." (Biodiversité.gouv.fr)

Voici comment vous pouvez aider à améliorer la situation.



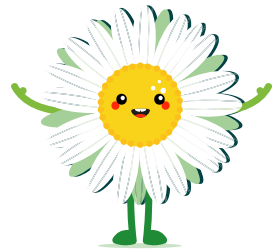
Supprimer l'usage des pesticides/biocides pour éviter la pollution des sols et de l'eau.

En favorisant la lutte biologique comme l'usage de larves de coccinelles.



Éviter la plantation d'espèces toxiques.

Liste des végétaux susceptibles de porter atteinte à la santé humaine (Arr/04092020)



Éviter la plantation d'Espèces Exotiques Envahissantes.



- 1 Amброisie à feuilles d'armoise
- 2 Berce du Caucase
- 3 Raisin d'Amérique
- 4 Datura stramoine etc.


(Cf. https://obv-na.fr/ofsa/ressources/5_ref_eee/liste_des_eee_aquitaine.pdf)

EXEMPLE D'UN JARDIN RAISONNÉ

Au travail !

Ne coupez pas
mes brins trop courts,
s'il vous plaît ! Je préfère
quand il reste un peu plus
de 5 cm de longueur.

Oh oui, d'accord,
pas de problème !



Oh oui, c'est vrai !
Maintenir les haies denses et fleuries
et ne tailler qu'en fin de floraison.

Stop !



Je n'ai pris
que des essences
locales.

Impossible de trouver
mieux que nous,
de toute façon.

AVANT/APRÈS



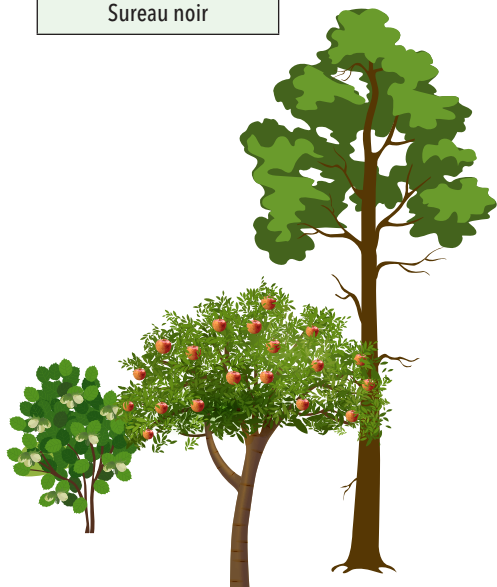
AVENUE DU HAILLAN SAINT-MÉDARD-EN-JALLES
2021 (*avant*)



AVENUE DU HAILLAN SAINT-MÉDARD-EN-JALLES
2022 (*après*)

..... PALETTE VÉGÉTALE ADAPTÉE À SAINT-MÉDARD-EN-JALLES

Sol limoneux		Sol sableux	
Arbres	Arbustes	Arbres	Arbustes
Aulne glutineux	Aubépine monogyne	Alisier torminal	Arbousier
Bouleau pubescent	Bourdaïne	Aulne glutineux	Aubépine monogyne
Bouleau verruqueux	Cornouiller sanguin	Bouleau pubescent	Bourdaïne
Charme commun	Nerprun alaterne	Bouleau verruqueux	Bruyère à balais
Chêne pédonculé	Saule pourpre	Châtaignier commun	Ciste à feuille de sauge
Érable champêtre	Saule à oreillettes	Chêne liège	Cornouiller sanguin
Frêne commun	Saule roux	Chêne pédonculé	Églantier
Frêne à feuilles étroites	Saule des vanniers	Chêne pubescent	Genet à balais
Orme champêtre	Troène des bois	Chêne rouvre	Houx
Peuplier noir	Viorne manceïenne	Chêne tauzin	Genévrier commun
Peuplier tremble	Viorne obier	Cormier	Noisetier commun
Saule marsault		Frêne commun	Prunellier
Sureau noir		Mérisier	Saule pourpre
		Néflier	Saule roux
		Orme champêtre	Tamaris de printemps
		Osier blanc	Tamaris d'été
		Peuplier noir	Troène des bois
		Peuplier tremble	Viorne obier
		Pin maritime	
		Pin parasol	
		Poirier commun	
		Pommier sauvage	
		Saule marsault	
		Sureau noir	
		Tilleul des bois	



Quelles essences planter dans nos jardins ?



Sol argilo-limoneux

Arbres

Espèces	Taille (LxH)	Plantation	Entretien
Charme commun Carpinus betulus	6 x 15 m	Début d'hiver	Paillage au niveau de la ramure
Tilleul à petites feuilles Tilia cordata	12 x 15 m	Automne	Taille progressive des branches retombantes de la base au fur et à mesure de la croissance
Érable champêtre Acer campestre	5 x 15 m	Hiver	Suppression du bois mort
Osier blanc Salix alba	8 x 10 m	Toute l'année, hors période de gel	Aucun entretien
Chêne blanc Quercus alba	20 x 25 m	Automne	Paillage pour les jeunes sujets Taille hivernale (jusqu'à 3 ans)
Cerisier des oiseaux Prunus avium	1 x 15 m	Automne ou hiver	Taille en fin de floraison Suppression du bois mort

Arbustes

Espèces	Taille (LxH)	Plantation	Entretien
Aubépine monogyne Crataegus monogyna	4 x 6 m	Automne ou printemps	Taille en fin de floraison
Sureau noir Sambucus nigra	2 x 3 m	Automne ou hiver	Arroser régulièrement pendant les étés secs
Bourdaine Rhamnus frangula	6 x 5 m	Automne	Taille facultative en fin de floraison
Viorne manceienne Viburnum lantana	3 x 3 m	Automne ou printemps	Équilibrer la ramure en fin de floraison

Sol sableux

Arbres

Espèces	Taille (LxH)	Plantation	Entretien
Chêne liège Quercus suber	8 x 15 m	Automne	Taille hivernale (jusqu'à 3 ans)
Chêne blanc Quercus alba	20 x 25 m	Automne	Paillage pour les jeunes sujets Taille hivernale (jusqu'à 3 ans)
Sorbier domestique Sorbus domestica	8 x 20 m	Printemps	Arroser en été les premières années
Cerisier des oiseaux Prunus avium	1 x 15 m	Automne ou hiver	Taille en fin de floraison Suppression du bois mort
Néflier Mespilus germanica	5 x 6 m	Automne	Taille hivernale Suppression du bois mort
Pommier sauvage Malus sylvestria	4 x 20 m	Automne	Apport de compost Arrosage pendant les fortes chaleurs
Poirier commun Pyrus communia	3 x 15 m	Automne ou printemps	Griffer le pied au printemps Apport de compost

Arbustes

Espèces	Taille (LxH)	Plantation	Entretien
Arbousier Arbutus unedo	3 x 5 m	Automne	Paillage au sol. Privilégier un conteneur pour l'achat
Genet à balais Cytisus scoparius	1 x 3 m	Automne	Taille du bois vert en fin de floraison
Prunellier Prunus spinosa	2 x 4 m	Automne ou hiver	Surveiller les sujets
Callune Calluna vulgaris	0,3 x 0,4 m	Printemps	Taille légère après la floraison Ne pas toucher aux vieux bois
Noisetier commun Corylus avellana	5 x 3 m	Automne ou printemps	Suppression du bois mort
Viorne obier Viburnum opulus	2 x 3 m	Automne ou printemps	Taille en fin de floraison Arrosage en été
Bruyère à balais Erica scoparia	1 x 1,5 m	Début printemps ou automne	Aucun entretien
Ciste à feuilles de sauge Cistus salviifolius	1 x 1 m	Printemps ou été	Ne pas trop arroser

À NOTER

Toutes les tailles ne devront pas excéder 6 cm afin de permettre la survie de l'arbre et de préserver des infections potentielles.

Tout arbre fruitier doit respecter la règle de deux. La présence de fruits étant due à la pollinisation entre deux arbres.

Le tuteur doit être installé dans les trois premières années de la vie de l'arbre.

Un pralinage est nécessaire pour les ventes en racines nues (*Le pralinage est une technique qui consiste à enrober les racines d'un jeune plant ou des graines dans un mélange de terre détrempée et d'engrais, de manière à faciliter la reprise ou la germination*).



Charme commun

©jardin-secrets.com



Cerisier des oiseaux

©gerbeaud.com



*Ciste
à feuilles
de sauge*

©plantes-et-sante.fr



Le saviez-vous ?

« Arbre et arbuste d'une hauteur supérieure à 2m à l'âge adulte doivent être plantés à au moins 2m de la limite de propriété. »

(Arbres et paysage)

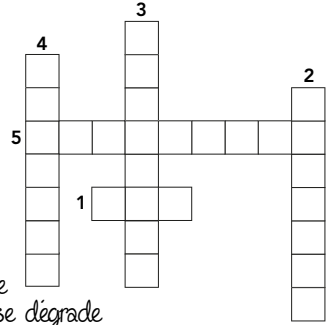
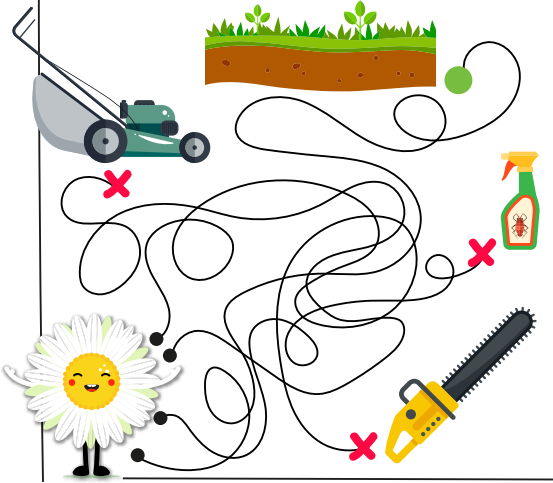
Pourquoi planter ces essences ?

De manière générale, les plus hauts sujets vous apporteront ombrage et fraîcheur. Mais saviez-vous que l'évapotranspiration des arbres permet d'abaisser la température de 1 à 2 degrés ? Et que les arbres captent les polluants présents dans l'air ? De plus, les sujets arbustifs sont des zones de refuges pour la faune, les fruits produits permettent de nourrir les oiseaux et les fleurs favorisent la pollinisation.



LA VIE DU JARDIN

Aide LA FLEUR à retrouver son chemin.



- 1 Or liquide
- 2 Sol qui se dégrade
- 3 Garde l'humidité
- 4 Riche pour le sol
- 5 Permet le miel

Cà tombe bien, on recrute!

C'est pour un travail!

Poll'emploi



Associe les numéros au bon arbre ou arbuste.

- Houx = n°
 Chêne = n°
 Aulne = n°
 Arbousier = n°



②



①



③



④

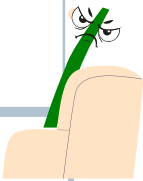


Tu vas voir, le menu mellifère est top!

J'avais dit une coupe à...!

- 1 cm
 2 cm
 5 cm

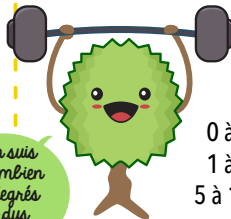
Coiffeur



Alors, sauras-tu trouver les bonnes réponses?

- Eau de Javel
 Eau pétillante
 Eau minérale
 Eau de pluie

Salle de sport



J'en suis à combien de degrés perdus là?

- 0 à 1°C
 1 à 2°C
 5 à 10°C

Quelle eau pour votre orangeade?

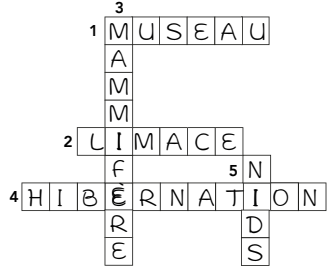
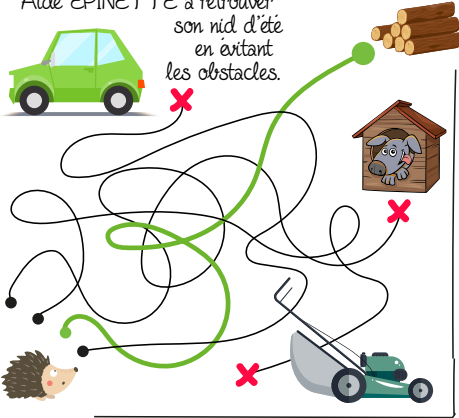


BAR



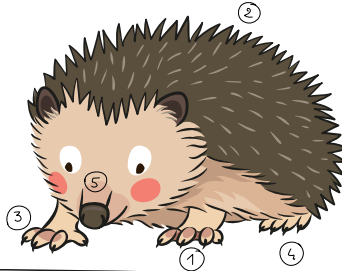
ÉPINETTE

Aide ÉPINETTE à retrouver son nid d'été en évitant les obstacles.



- 1 Son long nez
- 2 Il en mange au petit déjeuner
- 3 Il appartient à ce groupe animal
- 4 Le long sommeil d'hiver
- 5 Il en a utilisé trois dans l'année

Retrouve à quelles parties du corps d'ÉPINETTE correspondent les numéros.



- Patte = n° 1
- Museau = n° 5
- Doigt = n° 4
- Piquants = n° 2
- Griffes = n° 3

Entoure les 3 éléments qui permettraient à ÉPINETTE de s'installer ici, et les 3 éléments qui l'en empêcheraient.



MON JARDIN, MA BIODIV'

Mon jardin, ma Biodiv'

Et pour
le tome
5 ?



Cuivrée commun sur un Achillée Millefeuille

Chut!
Pas de
spoiler

Rendez-
vous
en
2023



Service de la Transition écologique et du Développement durable

Tél. : 05 56 70 71 00

www.saint-medard-en-jalles.fr



VILLE DE
SAINT MÉDARD
EN JALLES

